



# 臺灣菸酒股份有限公司

## 107 年度從業職員及從業評價職位人員甄試試題

甄試類別：從業評價職位人員－印刷技術

專業科目 1：印刷學

—作答注意事項—

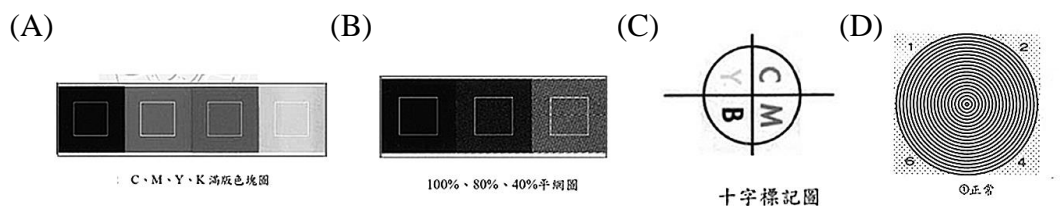
- ① 應考人須按編定座位入座，作答前應先檢查答案卡(卷)、測驗入場通知書號碼、桌角號碼、應試科目是否相符，如有不同應立即請監試人員處理。使用非本人答案卡(卷)作答者，不予計分。
- ② 答案卡(卷)須保持清潔完整，請勿折疊、破壞或塗改測驗入場通知書號碼及條碼，亦不得書寫應考人姓名、測驗入場通知書號碼或與答案無關之任何文字或符號。
- ③ 本試題本為雙面，共100分，答案卡(卷)每人一張，不得要求增補。未依規定劃記答案卡(卷)，致讀卡機器無法正確判讀時，由應考人自行負責，不得提出異議。
- ④ 選擇題限用2B鉛筆作答。請按試題之題號，依序在答案卡(卷)上同題號之劃記答案處作答，未劃記者，不予計分。欲更改答案時，請用橡皮擦擦拭乾淨，再行作答，切不可留有黑色殘跡，或將答案卡(卷)汗損，也切勿使用立可帶或其他修正液。
- ⑤ 本項測驗僅得使用簡易型電子計算器（依考選部公告「國家考試電子計算器規格標準」規定第一類：具備+、-、×、÷、%、 $\sqrt{\quad}$ 、MR、MC、M+、M- 運算功能，不具任何財務函數、工程函數功能、儲存程式功能），並不得發出聲響；若應考人於測驗時將不符規定之電子計算器放置於桌面或使用，經勸阻無效，仍執意使用者，該節扣10分；該電子計算器並由監試人員保管至該節測驗結束後歸還。
- ⑥ 答案卡(卷)務必繳回，未繳回者該科以零分計算。



## 選擇題【共 50 題，每題 2 分，共 100 分】

1. 為了防止配帖時不小心造成漏帖、倒帖和重帖的發生，會在每一帖上加印什麼以利檢查？  
(A)書眉 (B)帶 (C)籤 (D)背標
2. 下列何者不是影響半色調網點的重要參數？  
(A)網點角度 (B)網點形狀 (C)網點頻率 (D)網線數
3. 四大版式何種印刷印墨最厚？  
(A)凸版印刷 (B)平版印刷 (C)凹版印刷 (D)孔版印刷
4. 一般懸吊式印刷品如月曆，其紙張絲流方向應與重力方向呈何角度？  
(A)45 (B)90 (C)120 (D)180 度
5. 測量印刷機墨輥間的壓力，應使用何種儀器？  
(A)分釐卡 (B)螺旋測微器 (C)水平測量儀 (D)厚薄規片
6. 有一菊16開膠裝書，其內文單色頁88頁，採用70磅道林紙(條數9)，彩色頁144頁，採用120磅雪銅紙(條數12)，封面採用250g/m<sup>2</sup>銅西卡紙(條數25)，試算出書背厚度，四捨五入取整數後為多少mm？  
(A)7 (B)13 (C)26 (D)39
7. 在16開單張式單面雙色DM，若要印製40000份，假設每色印製耗損率5%，則四六版全開用紙量至少需要幾令？  
(A)4 (B)4.5 (C)5 (D)5.5 令
8. 跨頁連接封面裡頁和內文首頁的頁面稱為  
(A)經摺頁 (B)旋風頁 (C)蝴蝶頁 (D)包背頁
9. 書本裝訂受厚度影響最大的是  
(A)騎馬釘 (B)線裝 (C)膠裝 (D)平釘
10. 完成尺寸為210mm×148mm的紙類傳單，可換算成菊版幾開大小？  
(A)8 (B)16 (C)32 (D)64 開
11. 一本完成尺寸210mm×148mm的書，4色彩色內頁共172頁，採用菊對紙張來印刷，以最經濟的方式製版，內頁共需要多少塊菊對印版？  
(A)44 (B)66 (C)88 (D)110 塊
12. 平釘書籍打釘位置應距離書背多少mm？  
(A)1~3 (B)4~6 (C)7~9 (D)10~12 mm
13. 下列何者非屬印後加工？  
(A)燙金 (B)上光 (C)壓凸 (D)鏡映
14. 下列何種原稿在掃描時，需要做Descreen？  
(A)打字原稿 (B)幻燈片  
(C)報紙上的圖片 (D)課堂上的麥克筆作品
15. 在彩色印刷中，將黃墨作為最後一色印刷的主要原因為何？  
(A)透明度最高 (B)防止影像粉化 (C)水墨不容易乳化 (D)印紋不容易擴大
16. 下列何種裝訂方式的落版頁碼順序與其他不同？  
(A)騎馬釘 (B)穿線裝 (C)膠裝 (D)平釘裝
17. 下列何種加工方式又稱為充凹版？  
(A)打凸模 (B)浮雕印刷 (C)壓花 (D)烤松香

18. 下列何種是紙盒印刷最可能需要的加工步驟？  
 (A)軋型 (B)浮雕印刷 (C)壓花 (D)烤松香
19. 銀色油墨主要是添加何種金屬粉末？  
 (A)鐵 (B)金 (C)銅 (D)鋁
20. 一本八開騎馬釘雜誌內頁32頁，採用全開紙落版，哪兩頁最適合製作跨頁圖片？  
 (A)15~16 (B)16~17 (C)17~18 (D)18~19 頁
21. 印刷製作過程，濃度計可以用來測量什麼？  
 (A)水槽液酸鹼值 (B)網點濃度  
 (C)阿拉伯膠密度 (D)感光液酸鹼值
22. 為考慮印刷視覺特性，一般印刷品印滿版黑的時候，會再鋪印一層  
 (A)黃色 (B)洋紅版  
 (C)青版 (D)特別色 平網，可增加滿版黑的亮度
23. 有一台灣煙酒產品展海報廣告，分別以平版印刷（對開）與網版印刷（旗誌）方式製作宣傳，假設平版印刷的過網線數為150lpi，則下列何者為網版印刷的過網線數  
 (A)133 lpi (B)175 lpi (C)45 lpi (D)105 lpi
24. 續上題，海報廣告印於雪銅紙雜誌及報紙廣告上，若彩色雜誌印刷的過網線數為175lpi，則報紙廣告上的網線數約為  
 (A)200 lpi (B)175 lpi (C)150 lpi (D)100 lpi
25. 用來評量原稿影像的白色與灰色是否純淨，所使用的工具為反射率多少之灰色卡  
 (A)5% (B)18% (C)50% (D)75%
26. 當印刷品的圖像色彩網點組成為C67 M54 Y53 K72，表示該點的網點總值為  
 (A)100% (B)300% (C)246% (D)400%
27. 玻璃瓶一般採用印刷方式為  
 (A)平版 (B)凹版 (C)凸版 (D)網版 印刷
28. 平版印刷機之印刷系統由三大輥筒組成，下列何者非為印刷系統輥筒  
 (A)印版輥筒 (B)橡皮輥筒 (C)觸版墨輥 (D)壓力輥筒
29. 有一印版測得厚度為23條，其印版厚度為多少mm？  
 (A)2.3 (B)0.23 (C)0.023 (D)23 mm
30. 四大印刷版式中，印刷壓力大小的比較關係為  
 (A)平版>凹版>凸版>網版 (B)網版>凹版>平版>凸版  
 (C)凹版>平版>凸版>網版 (D)凹版>凸版>平版>網版
31. 印刷中，印刷品是否蠕印、雙影(Slurring and Doubling)的判斷依據為下圖【圖一】中哪一個？



【圖一】

32. 分色時為同保留亮部與暗部階調層次會選用  
 (A)UCR+ UCA (B)GCR+ UCA (C)UCA (D)USM 分色技術
33. 1.刮墨系統 2.乾燥系統 3.給墨系統 4.印刷系統 5.收紙系統 6.飛達系統 7.加熱系統  
 8.濕潤系統，上列何者為平版印刷機的基本結構  
 (A)12345678 (B)134567 (C)34568 (D)34578
34. 有一手繪原稿尺寸為6x4英吋，印刷複製時欲完成的尺寸為22.86x152.4 mm，其原稿掃描時，縮放倍率為何？  
 (A)100% (B)200% (C)150% (D)300%
35. 平版印刷中，用來測量橡皮布厚度的儀器為？  
 (A)襯墊儀 (B)張力計 (C)厚薄規 (D)測微器
36. 有一本內頁為80頁的騎馬釘冊子，在頁碼排列上，若拆解釘子後，第44頁之鄰頁應為第幾頁  
 (A)45 (B)43 (C)38 (D)37 頁
37. 使用對開紙印製內文160頁，16K的書籍，請問內文拼版共有幾台紙？  
 (A)5 (B)10 (C)15 (D)20 台
38. 印刷時，若印刷成品產生「反印」現象，可做何種補救措失？請選擇編號：1.噴粉 2.降低油墨粘度 3.印墨中增加乾燥劑 4.印墨中加入凡立水 5.少疊紙  
 (A)1.2.3 (B)2.3.4 (C)3.4.5 (D)1.3.5
39. 85g/m<sup>2</sup>的紙張，可換算成多少磅/令？  
 (A)102 (B)90 (C)82 (D)72 磅/令
40. 多層金屬版為使印版具備親水及親油特性，會鍍上何種金屬？  
 (A)鉻和錳 (B)金和銅 (C)鉻和銅 (D)鉛和鋅
41. 彩色印刷的原理乃利用三原色加上黑色來複製色彩，下列色彩混合，何者正確？  
 (A)C+M=B (B)Y+M=C (C)Y+C=R (D)R+B=Y
42. 1.Flexo Printing 2.Offset Printing 3.screen printing 4.Gravure printing 上述1.2.3.4為印刷四大版式常見的原文，請問中文意思分別為  
 (A)1.平版印刷2.凹版印刷3.網版印刷4.柔版印刷  
 (B)1.柔版印刷2.平版印刷3.網版印刷4.凹版印刷  
 (C)1.柔版印刷2.凹版印刷3.網版印刷4.平版印刷  
 (D)1.凹版印刷2.平版印刷3.網版印刷4.柔版印刷
43. 台酒公司近來火紅產品「花雕雞泡麵」供不應求，試問泡麵塑膠包裝袋，其印刷方式採  
 (A)平版 (B)凹版 (C)凸版 (D)網版 印刷
44. 1.平版 2.凹版 3.柔版 4.網版 四大印刷之印版印紋，人眼正視時呈現  
 (A)1.正紋2.反紋3.正紋4.反紋 (B)1.正紋2.反紋3.正紋4.正紋  
 (C)1.反紋2.反紋3.正紋4.反紋 (D)1.正紋2.反紋3.反紋4.反紋

45. 下圖【圖二】為一碧（綠）眼紅唇的金髮女郎的影像分色版，請問(1)(2)(3)(4)對應Y.M.C.Bk分色色版為何？

(A) (1)Y色(2)M色(3)C色(4)Bk色

(B) (1)M色(2)Y色(3)Bk色(4)C色

(C) (1)Y色(2)M色(3)Bk色(4)C色

(D) (1)C色(2)Y色(3)Bk色(4)M色

版



(1)



(2)



(3)



(4)

【圖二】

46. 有一儀器測得數據為1.5p（泊），可以得知該測量的是何物？

(A)紙張厚度

(B)紙張PH值

(C)油墨透明度

(D)油墨黏度

47. 一145×200mm的單張宣傳DM，共印40000份，採用輪轉版印刷，請問需用紙共多少令

(A)四六版紙5令

(B)四六版紙10令

(C)菊版紙10令

(D)菊版紙5令

48. 鐵皮（馬口鐵）印刷時，因被印物無毛孔現象，印墨乾燥方式為何？

(A)氧化聚合

(B)蒸發乾燥

(C)熱硬化

(D)電子光束

乾燥法

49. 鐵皮（馬口鐵）印刷時，若不保留鐵皮本身色彩，第一色油墨色彩會先印

(A)Magenta洋紅色

(B)Yellow黃色

(C)Cyan青色

(D)White白色

50. 印刷時為避免錯網現象發生，各色版之間網點的角度應間隔多少度？

(A)15°

(B)30°

(C)45°

(D)60°

107 年度從業職員及從業評價職位人員甄試甄試答案

甄試類別：從業評價職位人員－印刷技術

專業科目1：印刷學

壹、選擇題【共 50 題，每題 2 分，共 100 分】

1	2	3	4	5	6	7	8	9	10
D	C	D	B	D	B	D	C	A	B
11	12	13	14	15	16	17	18	19	20
C	B	D	C	A	A	D	A	D	B
21	22	23	24	25	26	27	28	29	30
B	C	C	D	B	C	D	C	B	D
31	32	33	34	35	36	37	38	39	40
D	B	C	C	A	D	B	D	A,B,C,D	C
41	42	43	44	45	46	47	48	49	50
A	B	B	D	B	D	D	C	D	B